

Putzmeister Holding GmbH



zatrudnienie	60 000
sprzedaż (2013)	627 mln EUR
państwo siedziby	Niemcy
region siedziby	Badenia-Wirtembergia
branża	przemysł maszynowy
właściciel	Sany Group
forma własności	GmbH (spółka z o.o.)

GLÓWNE DANE FINANSOWE

	2011	2012	2013
przychody ze sprzedaży	570 169 567	675 465 710	626 796 620
zysk brutto	14 080 252	22 549 428	8 468 045
zysk netto	10 092 872	14 629 292	5 240 126
<i>rentowność sprzedaży netto (ROS)</i>	1,77%	2,17%	0,84%
AKTYWA ogółem	508 363 413	537 133 293	537 375 682
aktywa bieżące	339 508 067	359 853 928	357 265 235
<i>wskaźnik bieżącej płynności</i>	1,97	2,35	6,25
zobowiązania długoterminowe	76 415 000	184 002 000	62 512 000
zobowiązania bieżące	172 283 000	153 451 032	57 205 750
<i>wskaźnik zadłużenia ogólnego</i>	0,49	0,63	0,22
kapitał własny	181 928 369	196 775 675	286 271 510
kapitał pracujący	167 225 067	206 402 896	300 059 485
<i>w AKTYWACH ogółem</i>	32,89%	38,43%	55,84%

Putzmeister Holding GmbH to niemiecka firma działająca na rynku od 1958 roku. Firmy należące do Putzmeister Group prowadzą działalność dziedzinach technologii betonu, technologii przemysłowej (oleje, gaz), elektrowni i technologii dla środowiska, technologii cementu i jastrychu oraz górnictwa.

Putzmeister Holding GmbH z siedzibą w Niemczech działa na rynkach całego świata, z głównym w Europie (30% zbytu), Ameryki Północnej (18% sprzedaży) oraz Bliskiego Wschodu (18% sprzedaży). Jej głównymi konkurentami są Liebherr-Mischtechnik, Sermag, CIFA, Normet International, Everdigm, Guangxi Liugong Machinery, Alliance Concrete Pumps oraz Bobcat. Firma posiada przedstawicielstwo w Polsce pod nazwą Putzmeister Polska z siedzibą w Rudzie Śląskiej.

RATING

BBB+

Proponowana linia kredytowa EUR 50,000,000

Putzmeister Holding GmbH konstruuje, produkuje i sprzedaje wysokiej jakości maszyny które używane są na całym świecie głównie do transportu betonu, cementu i materiałów transportowanych luzem. Rynkiem maszyn firmy są projekty w przemyśle, w górnictwie i konstrukcjach tunelowych. Putzmeister Holding GmbH prowadzi także duże projekty przemysłowe jak elektrownie, oczyszczalnie ścieków i spalarnie odpadów. Firmy należące do Putzmeister Group prowadzą działalność dziedzinach technologii betonu, technologii przemysłowej (oleje, gaz), elektrowni i technologii dla środowiska, technologii cementu i jastrychu oraz górnictwa.

Od stycznia 2012 Putzmeister Holding GmbH jest własnością Sany Heavy Industries Co Ltd, globalnemu producentowi sprzętu ciężkiego z siedzibą w Changsha, China. Firma notowana jest na giełdzie w Hongkongu a jej kapitalizacja wynosi 36 mld USD.

CZYNNIKI POZYTYWNE RATINGU

- Silna pozycja konkurencyjna poparta wysokim poziomem know-how w branży
- Kompetentna kadra kierowniczo-zarządzająca
- Spadające zadłużenie
- Zróżnicowane rynki zbytu
- Bardzo pozytywne postrzeganie marki wśród klientów firmy, poparte utrzymywanym wysokim poziomem jakości

CZYNNIKI NEGATYWNE RATINGU

- Niska rentowność sprzedaży, majątku oraz zaangażowanych kapitałów
- Spadająca sprzedaż
- Negatywny wpływ spowolnienia gospodarczego w Chinach na wyniki firmy
- Brak jasnej strategii rozwoju firmy w ramach grupy kapitałowej nowej spółki matki
- Rosnąca presja konkurencyjna ze strony tańszych producentów o stosunkowo wysokiej jakości

PRZEDSIĘBIORSTWO

Działalność

Założona w 1958 roku przez inżyniera Karl'a Schlecht'a firma KS-Maschinenbau, zmieniła się nazwę na Putzmeister w roku 1963. Dzisiaj, Putzmeister Holding GmbH (Putzmeister) konstruuje, produkuje i sprzedaje wysokiej jakości maszyny które używane są na całym świecie głównie do transportu betonu, cementu i materiałów transportowanych luzem. Rynkiem maszyn firmy są projekty w przemyśle, w górnictwie i konstrukcjach tunelowych. Putzmeister Holding GmbH prowadzi także duże projekty przemysłowe jak elektrownie, oczyszczalnie ścieków i spalarnie odpadów.

Firmy należące do Putzmeister Group prowadzą działalność dziedzinach technologii betonu, technologii przemysłowej (oleje, gaz), elektrowni i technologii dla środowiska, technologii cementu i jastrychu oraz górnictwa. Firma Putzmeister oferuje największy na świecie, asortyment: pomp do betonu, tynkownic, mieszarek zaprawy, agregatów natryskowych do tynku drobnociarnistego oraz profesjonalnych urządzeń do czyszczenia wysokim ciśnieniem. Wieloletnie doświadczenie firmy Putzmeister gwarantuje najwyższą jakość produktów. Maszyny Putzmeister są skuteczne, charakteryzują się także bardzo niską awaryjnością.

2/3 sprzedaży firmy koncentruje się w technologii betonu, natomiast pozostała 1/3 to urządzenia do prac murarskich.

Geograficzny podział sprzedaży firmy przedstawia się następująco:

Niemcy	9%
Europa (bez Niemiec)	30%
Ameryka Płn.	18%
Ameryka Płd. Śr.	8%
Daleki Wschód	11%
Bliski Wschód	18%
pozostałe	6%

Struktura organizacyjna

Putzmeister Holding GmbH, według raportu z końca 2013 roku, jest 100% właścicielem 32 spółek na całym

świecie, m.in. Brazyli, Chinach, Indiach, Hiszpanii, Francji oraz Republice Południowej Afryki.

Struktura właścicielska

Od stycznia 2012 Putzmeister Holding GmbH jest własnością Sany Haevy Industries Co Ltd globalnemu producentowi sprzętu ciężkiego z siedzibą w Changsha, China. Firma notowana jest na giełdzie w Hong Kongu a jej kapitalizacja wynosi 36 mld USD.

Bieżące informacje o Sany Haevy Industries Co Ltd można znaleźć pod symbolem giełdowym SHA: 600031 zarówno na stronach internetowych giełdy w Hongkongu (The Stock Exchange of Hong Kong Limited, <http://www.hkex.com.hk/eng/index.htm>) jak i na portalach internetowych Google Finance (<https://www.google.com/finance>) czy MSN Money (<http://www.msn.com/en-us/money>).

Twórcą i ostatecznym właścicielem firmy jest chiński multimiliarder Liang Wengen (31 miejsce wśród najbogatszych chińczyków oraz 318 na świecie według rankingu Forbes'a za 2015 rok).

Kadra zarządzająca

ZARZĄD

- Dr. Karch, Gerald – dyrektor generalny, pełni funkcję od 2013 roku; wcześniej był dyrektorem w firmie od 2009 roku
- Dr. Neumann-Schäfer, Renate – dyrektor zarządzający; zatrudniona we wrześniu 2013 roku

Dyrektorzy reprezentują spółkę wspólnie.

RADA NADZORCZA

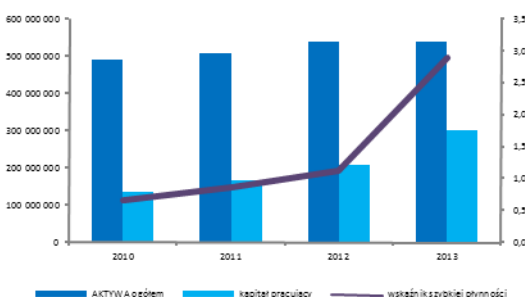
- Feder, Dietmar F. (przewodniczący, konsultant zewnętrzny)
- Jiang, Xiang (Dyrektor Generalny, Sany Group Co., Ltd)
- Bräuning, Thomas (przedstawiciel załogi)
- Schamber, Gerhard (przedstawiciel załogi)
- Tang, Xiuguo (Dyrektor, Sany Group Co., Ltd.)
- Yuan, Jinhua (Dyrektor, Sany Group Co., Ltd.)

SYTUACJA FINANSOWA

Choć na pierwszy rzut oka sytuacja finansowa firmy przedstawia dość pozytywny obraz (zwiększający się poziom gotówki, spadające zadłużenie), wiele do życzenia pozostawia malejąca wielkość sprzedaży oraz spadająca zyskowność.

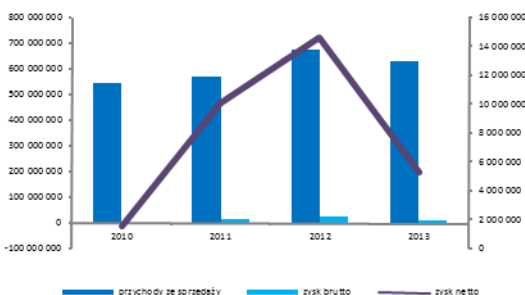
Płynność finansowa

Rosnącej sprzedaży towarzyszyła ciągła poprawa wskaźników płynności finansowej firmy. Wskaźnik szybkiej płynności na koniec 2013 roku wynosił 2,9 i był znacznie wyższy od średniej w branży (1,2).



Rentowność działalności

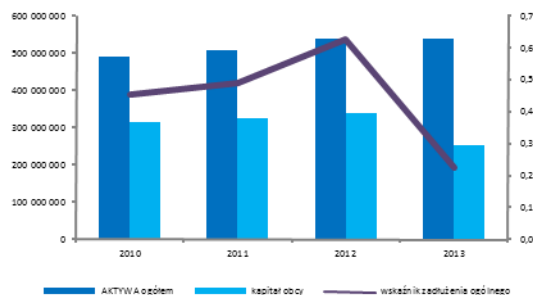
Putzmeister po stabilnym wzroście sprzedaży, zanotował spadek dochodów oraz rentowności w roku 2013. Zyskowność sprzedaży netto była w 2013 roku bliska zeru, i znacznie poniżej średniej dla branży elektromaszynowej (około 5,5%).



Stopień zadłużenia

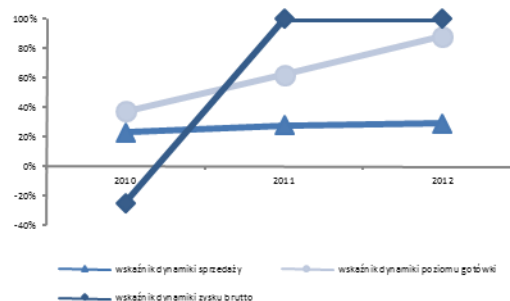
Putzmeister w 2013 znacznie obniżył wielkość swojego zadłużenia. Z końcem 2013 roku wskaźnik zadłużenia

ogólnego wynosił 0,2 co stanowiło połowę średniej dla branży (0,4).



Dynamika działalności

Po prawie 18-procentowym wzroście sprzedaży w roku 2012 nastąpił spadek o 7% w roku następnym. Jest to wyraźne załamanie trendu wzrostowego z lat ubiegłych, gdzie wzrost notowany był również w roku 2011. Wzrost poziomu gotówki tłumaczy dokapitalizowanie firmy po przejęciu przez nowego właściciela, Sany Heavy Industry Co., LTD w roku 2012. Wielkość zysków notowała również trend spadkowy.



OTOCZENIE

Branża

Światowy kryzys w gospodarce z pewnością silnie dotknął również i producentów maszyn budowlanych. Słabnąca sprzedaż ograniczyła znacząco budżety na innowacje, czy realizowanie nowych projektów. Był to jednakże czas na przeprowadzenie głębokich restrukturyzacji w wielu przedsiębiorstwach i częstokroć czas ten właśnie przysłużył się powstawaniu maszyn będących uzupełnieniem oferty, bądź maszyn, które wypełnić miały lukę w ofercie, powstałą w minionych latach.

Putzmeister pozostaje wiodącym i jednym z najbardziej zaawansowanych technicznie producentem pomp do betonu oraz tynku. Do głównych konkurentów firmy należą:

- BETONSTAR – firma z siedzibą w Turcji
- BOBCAT – firma z USA, część Doosan Group, sprzedaż za 2014 rok to 200 mln \$ (raport roczny Doosan)
- CIFA S.p.A – włoska firma o 85-letniej tradycji
- Everdigm – firma z siedzibą w Korea Płd., sprzedaż za 2014 rok to 240 mln \$ w tym 50% pompy do betonu
- Guangxi Liugong Machinery Co., Ltd. – chiński producent, notowany na giełdzie ze sprzedażą za rok 2012 równą 2 mld \$
- IMER International SPA – międzynarodowa grupa z siedzibą we Włoszech
- Liebherr-Mischtechnik – część grupy Liebherr, sprzedaż za 2013 to 117 mln EUR
- Normet International Ltd. – Szwajcarski producent specjalistycznego sprzętu budowlanego (tunele) o sprzedaży za 2012 równej 230 mln EUR
- SCHWING GmbH – niewielki (suma bilansowa około 680 tys. EUR za 2013) niemiecki producent pomp i urządzeń do mieszania betonu
- SERMAC S.p.A – włoski producent pomp do betonu
- SHANDONG SHANTUI CONSTRUCTION MACHINERY IMP&EXP CO – część chińskiego koncernu Shantui Construction Machinery Co., Ltd., sprzedaż za 2011 rok to 2,3 mld \$
- TURBOSOL PRODUZIONE SPA – włoski producent pomp do betonu i tynku
- UTIFORM TECHNOLOGIES, S.L. – producent hiszpański
- Alliance Concrete Pumps – producent pomp do betonu z USA skupiający się na rynku północnoamerykańskim

Kraj działalności

Putzmeister ma siedzibę oraz rynek pierwotny w wiodącym kraju Unii Europejskiej, jednej z najpotężniejszych światowych gospodarek świata zachodniego. Niemcy to stabilne prawo, silny eksport oraz rynek wewnętrzny, stabilne finanse publiczne.

SWOT

MOCNE STRONY

- Długie tradycje inżynierskie oraz myśli technologicznej

- Bezpieczny poziom zadłużenia
- Stosunkowo duża poduszka finansowa w postaci wysokiego poziomu gotówki
- Nadal mocna pozycja konkurencyjna w branży

SŁABE STRONY

- Malejąca sprzedaż oraz rentowność
- Niskie w porównaniu do średniej w sektorze zwroty z kapitałów oraz aktywów

SZANSE

- Przejęcie przez chińską grupę dające większe możliwości ekspansji na rynki dalekowschodnie (w tym duży chiński)

ZAGROŻENIA

- Presja konkurencyjna ze strony dużych producentów pomp betonu na świecie
- Niejasne plany rozwoju firmy po przejęciu przez chińskiego potentata w branży

RATING

Biorąc pod uwagę analizowane powyżej czynniki ilościowe oraz jakościowe, szczególnie z uwzględnieniem zadłużenia oraz rentowności, PICM określa ryzyko kredytowe firmy na poziomie **ratingu BBB+**. Oznacza to stabilną sytuację finansową, mocną pozycję rynkową oraz zdolność do regulowania zobowiązań w ustalonych terminach. Wśród głównych czynników pozytywnie wpływających na ocenę kredytową zaliczyć należy wysoki poziom know-how oraz niskie zadłużenie. Natomiast negatywnie na rating wpływa spadająca sprzedaż oraz niska rentowność.

PROPONOWANA LINIA KREDYTOWA

Zgodnie z proponowaną przez nas metodologią, rekomendowana maksymalna linia kredytowa to 50 mln EUR. Należy pamiętać, iż jest to tylko i wyłącznie orientacyjne wskazanie, które podlega indywidualnym ocenom w zależności od stopnia współpracy z konkretnym partnerem biznesowym.

PROPONOWANE ZABEZPIECZENIE

Nie zaleca się.

INFORMACJA NA TEMAT STOSOWANEJ METODOLOGII OCENY RATINGOWEJ

Metodologia opisuje proces oceny wiarygodności kredytowej przedsiębiorstw oraz wzięte pod uwagę parametry ją determinujące. Czynniki oceny zostały podzielone na następujące grupy:

- płynność finansowa, rentowność działalności, stopień zadłużenia oraz dynamika wybranych parametrów finansowych
- otoczenie makro oraz otoczenie branżowe
- kadra zarządzająca oraz działanie przedsiębiorstwa
- zagrożenie konkurencji oraz substytucji
- pozycja wobec klientów oraz dostawców

Ostateczny rating może wziąć pod uwagę dużą ilość innych parametrów nieopisanych w niniejszym dokumencie a mających znaczący wpływ na ostateczną ocenę ratingową. Opis wspomnianych czynników znajduje się zawsze w szczegółowym raporcie analitycznym. Nadany rating jest wyrażony dużymi literami w zakresie od oceny najniższej, reprezentowanej literą D, do najwyższej, opisaną literami AAA.

Więcej szczegółów na <http://picm.pl/pl/analizy-kredytowe-przedsiębiorstw.html>

INFORMACJA ODNOŚNIE CHARAKTERU PRZEPROWADZONEJ ANALIZY

Ten raport analityczny wyraża wiedzę oraz poglądy autora według stanu na dzień jego sporządzenia. Podstawa do sporządzenia raportu analitycznego były wszelkie publicznie dostępne informacje znane autorowi na dzień jego sporządzenia. Niniejszy raport analityczny nie jest rekomendacją w znaczeniu ustawy z dnia 29 lipca 2005 roku o obrocie instrumentami finansowymi Dz. U. 2005 Nr 183 poz. 1538 (w szczególności art. 42) oraz Rozporządzenia Ministra Finansów z dnia 19 października 2005 roku w sprawie informacji stanowiących rekomendacje dotyczące instrumentów finansowych, ich emitentów lub wystawców Dz. U. Nr 206 poz. 1715.

HISTORIA PRZEPROWADZONYCH ANALIZ

DATA	08/2015							
RATING	BBB+							

INFORMACJA NA TEMAT PODMIOTU SPORZADZAJĄCEGO ANALIZĘ

podmiot: Fundacja Polski Instytut Credit Management
 adres: Os. Złota Podkowa 16/1, 31-352 Kraków, Polska
 telefon: +(48) 12 312 80 52
 fax: +(48) 12 312 80 53
 e-mail: picm@picm.pl
 www: www.picm.pl
 KRS: 0000540469